

FS200 Instruções para: Gerenciamento de papéis com o Fiery Paper Catalog



FS200 Instruções para: Gerenciamento de papéis com o Fiery Paper Catalog

Introdução ao recurso

O Fiery® Paper Catalog é uma ferramenta na visualização do Centro de dispositivos do Fiery Command WorkStation® 5 e versões mais recentes.

O Paper Catalog oferece aos usuários uma visão centralizada do banco de dados de armazenamento de papéis e torna mais fácil associar bandejas de papel com a mídia carregada no mecanismo de impressão. Isso garante que o operador utilize as mídias certas, com o perfil de cor certo para cada tarefa de impressão.

O Paper Catalog é integrado nas configurações de Mixed Media na interface Propriedades da tarefa. A ferramenta Mixed Media permite que os operadores definam facilmente determinadas seções ou capítulos com diferentes opções de acabamento e tipos de mídia em uma tarefa de várias páginas.

O Smart Media foi projetado para um fluxo de trabalho específico do cliente; aquele em que a impressora geralmente tem o mesmo papel nas bandejas na maior parte do tempo. O Smart media permite que o servidor Fiery se lembre desses papéis favoritos e execute uma associação automática de bandejas quando qualquer mídia com os mesmos atributos for carregada na bandeja.

Objetivos

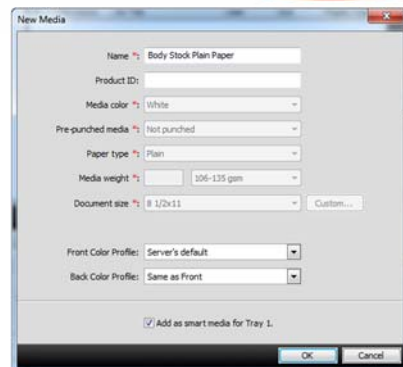
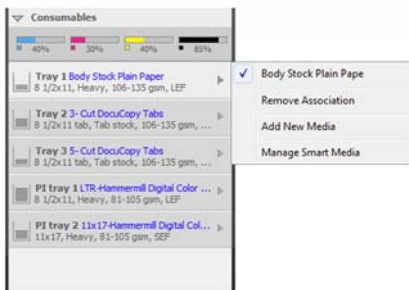
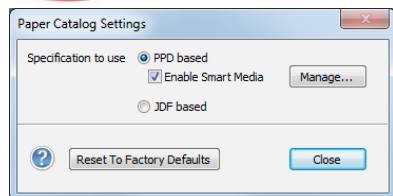
- Ativar smart media e criar um catálogo de papéis
- Gerenciar smart media
- Atribuir catálogos de papéis a um documento

Recursos adicionais

Para downloads de softwares, recursos de treinamento e mais, acesse os [Recursos on-line Fiery](#).

Antes de começar

- Abra o Fiery Command WorkStation® 5.7 ou posterior conectado a pelo menos um servidor Fiery executando o Fiery FS200 Pro.
- Tenha acesso de administrador do Command WorkStation.
- Tenha disponíveis as mídias a seguir ou equivalentes.
 - Mídia de papel comum carta ou A4
 - Mídia de capa carta ou A4
- Se outras mídias estiverem disponíveis ajuste as configurações nas etapas abaixo para corresponder às configurações da mídia efetivamente utilizada.
- Coloque o arquivo de amostra, **FS200_FGS_spread_booklet_SAMPLE_L TR.pdf** ou **FS200_FGS_spread_booklet_SAMPLE_A 4.pdf**, na fila de Espera no servidor Fiery. Arraste o arquivo para a lista Em espera do Command WorkStation ou use a opção de menu Importar do Command WorkStation.



Ativar smart media e criar um catálogo de papéis

1. Clique no ícone do **Paper Catalog** na barra de ferramentas do Command WorkStation.
2. Na janela Paper Catalog, clique em **Configurações**.
3. Marque a caixa de seleção **Ativar Smart Media**. Clique em **Fechar** e saia do **Paper Catalog**.

O Paper Catalog pode operar de dois modos: Especificações de impressora (PPD) e Especificações JDF.

O modo baseado em PPD foi projetado para usuários que não estão familiarizados com um fluxo de trabalho JDF. Mudar para o PPD não evita a integração com o JDF.

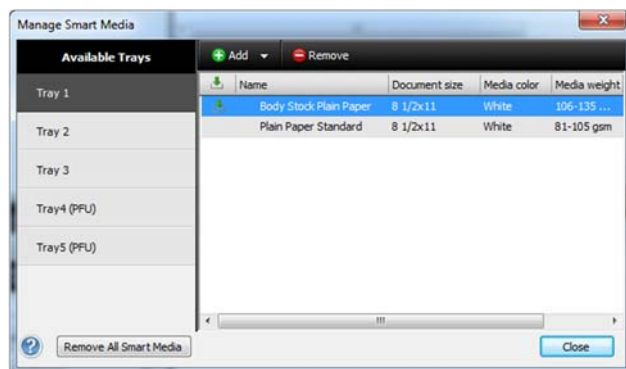
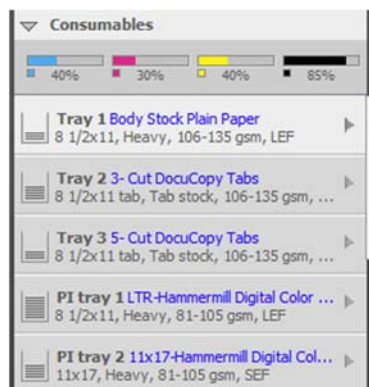
No momento em que criar uma nova entrada do Paper Catalog, o usuário será solicitado apenas os atributos de mídia que estão expostos no modo PPD (e em Propriedades da tarefa).

O modo baseado em JDF foi projetado para usuários que estão fazendo integração com um fluxo de trabalho JDF, e expõe todos os atributos de JDF que podem ser definidos em uma entrada do Paper Catalog.

4. Abra uma bandeja de papel na impressora e coloque o papel preferido na bandeja. Por exemplo, coloque **Carta** ou **papel comum A4** na **Bandeja 1**.
5. Na seção Consumíveis do Command WorkStation, selecione a seta para a direita da Bandeja 1 e selecione **Adicionar nova mídia**.
6. Na janela Nova mídia, insira um nome para a sua mídia. Para este exemplo, insira **Papel do corpo**. A gramatura e todos os atributos necessários são automaticamente atribuídos.

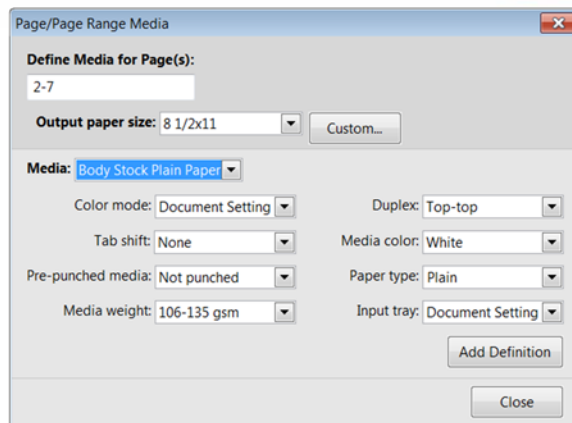
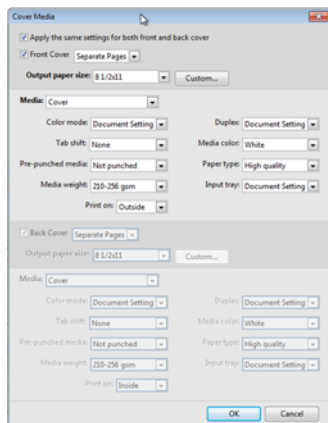
Os perfis de cores da frente e do verso também podem ser atribuídos, conforme necessário.

7. Marque a caixa de seleção **Adicionar como smart media a bandeja 1**, e clique em **OK**.
8. Na seção Consumíveis, selecione a seta ao lado da bandeja 1 novamente para ver uma marca de seleção ao lado do Catálogo de papéis que você criou.
9. Repita esse procedimento para adicionar o **Papel da capa** à **Bandeja 2**.
10. Agora, quando você alterar a mídia na Bandeja 1 para outro papel e remover a nova mídia — substituindo-a pela Mídia do corpo — o Smart Media mapeará automaticamente a Bandeja 1 para a Mídia do corpo.



Gerenciar smart media

1. Para acessar Gerenciar Smart Media, selecione a seta para a direita de uma bandeja de papel na seção de consumíveis e selecione **Gerenciar Smart Media**.
2. Na janela Gerenciar Smart Media, selecione uma bandeja para exibir todos os Catálogos de papéis do Smart Media atribuídos associados a essa bandeja.
3. No exemplo acima, a Bandeja 1 tem dois papéis que foram atribuídos como Smart Media.
4. O administrador pode **Adicionar** um Catálogo de papéis ou **Remover** a atribuição do Smart Media de um Catálogo de papéis.



Atribuir catálogos de papéis a um documento

1. Selecione o arquivo **FGS_spread_booklet_LTR.pdf** ou **FGS_spread_booklet_A4.pdf** na lista Em espera do Command WorkStation. Em seguida, clique com o botão direito do mouse e selecione **Propriedades**.
2. Clique no ícone **Mídia** e vá até a área do Mixed Media.
3. Clique em **Definir Capa**.
4. Marque a caixa de seleção **Aplicar as mesmas configurações para as capas de frente e de verso**.
5. Para a Capa de frente mantenha a seleção padrão, **Páginas separadas**.
6. Para Mídia, selecione o Catálogo de papéis que você criou usando o Smart Media para o papel da capa. Observe que os atributos de mídia do Catálogo de papéis são automaticamente selecionados.
7. Para Imprimir, selecione **Lado externo**. Clique em **OK**.
8. Clique em **Novo intervalo de páginas** e insira **2-7** em Definir mídia para páginas.
9. Para Mídia, selecione o Catálogo de papéis que você criou usando o Smart Media para o papel do corpo. Observe que os atributos de mídia do Catálogo de papéis são automaticamente selecionados.
10. Para Duplex, selecione **Superior-superior**. As opções Duplex variarão de acordo com a impressora.
11. Clique em **Adicionar definição**.

*Continue a criar intervalos de páginas adicionais. Selecione **Adicionar definição** depois de completar cada intervalo de páginas e clique em **OK** quando concluir.*

12. Clique em **Fechar** para sair da janela Mixed Media.
13. Clique em **Imprimir**.

EFI fuels success.

Desenvolvemos tecnologias inovadoras para a fabricação de sinalizações, embalagens, têxteis, revestimentos cerâmicos e documentos personalizados, com uma ampla variedade de impressoras, tintas, front ends digitais e um fluxo de trabalho abrangente e adequado a diferentes tipos de negócio, que transformam e simplificam todo o processo de produção, aumentando a sua competitividade e potencializando a produtividade. Visite www.efi.com ou ligue para (55 11) 2199-0100 para obter mais informações.



Nothing herein should be construed as a warranty in addition to the express warranty statement provided with EFI products and services.

The APPS logo, AutoCal, Auto-Count, Balance, Best, the Best logo, BESTColor, BioVu, BioWare, ColorPASS, Colorproof, ColorWise, Command WorkStation, CopyNet, Cretachrom, Cretaprint, the Cretaprint logo, Cretaprinter, Cretaroller, DockNet, Digital StoreFront, DirectSmile, DocBuilder, DocBuilder Pro, DocStream, DSFdesign Studio, Dynamic Wedge, EDOX, EFI, the EFI logo, Electronics For Imaging, Entrac, EPCount, EPPhoto, EPRegister, EPStatus, Estimate, ExpressPay, Fabrivu, Fast-4, Fiery, the Fiery logo, Fiery Driven, the Fiery Driven logo, Fiery JobFlow, Fiery JobMaster, Fiery Link, Fiery Prints, the Fiery Prints logo, Fiery Spark, FreeForm, Hagen, Inktenzity, Inkware, Jettrion, the Jettrion logo, LapNet, Logic, MiniNet, Monarch, MicroPress, OneFlow, Pace, PhotoXposure, Printcafe, PressVu, PrinterSite, PrintFlow, PrintMe, the PrintMe logo, PrintSmith, PrintSmith Site, PrintStream, Print to Win, Prograph, PSI, PSI Flexo, Radius, Rastek, the Rastek logo, Remoteproof, RIPChips, RIP-While-Print, Screenproof, SendMe, Sincrolor, Splash, Spot-On, TrackNet, UltraPress, UltraTex, UltraVu, UV Series 50, VisualCal, VUTEk, the VUTEk logo, and WebTools are trademarks of Electronics For Imaging, Inc. and/or its wholly owned subsidiaries in the U.S. and/or certain other countries.