

# Guide pratique FS200 :

## Préparation et production de brochures personnalisées



# Guide pratique : Préparation et production de brochures personnalisées

## Présentation des fonctionnalités

La fonctionnalité de brochures multiposes pour les tâches VDP est une fonctionnalité de Fiery® Impose qui permet d'imprimer deux enregistrements sur une feuille unique, réduisant ainsi les coûts grâce à une impression sur une seule et même feuille de plus grande taille. Les utilisateurs accèdent à cette fonctionnalité en passant par l'interface de Fiery Impose et peuvent enregistrer des paramètres en tant que pré-réglages sous Impose, puis les sélectionner à partir d'imprimantes virtuelles ou de Hot Folders pour automatiser la soumission des tâches.

Pour les enregistrements de longueur de page variable, les pages blanches sont positionnées automatiquement sur la base des critères de pagination. Si les couvertures ne sont pas activées, les pages blanches sont placées à la fin de la tâche. Autrement, celles-ci pourraient se retrouver au milieu du document, une fois le pliage de la tâche effectué lors de la finition hors ligne.

## Objectifs

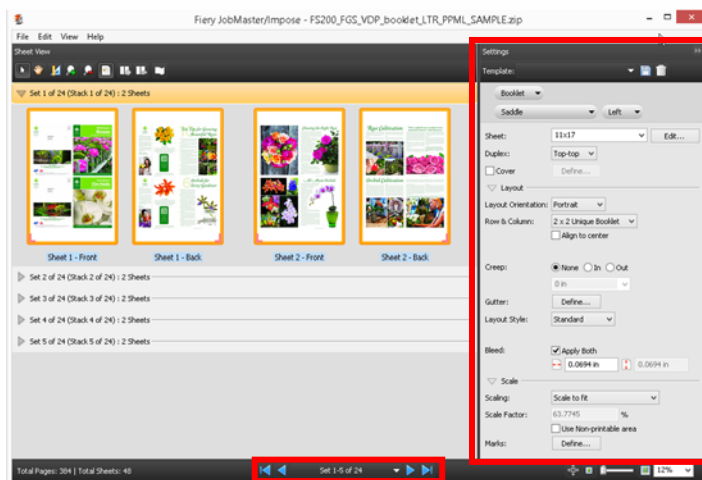
- Imposer une brochure à données variables.
- Sélectionner les enregistrements à imprimer.

## Ressources supplémentaires

Pour télécharger davantage de logiciels, de ressources de formation et plus encore, rendez-vous sur la page [Ressources Fiery en ligne](#).

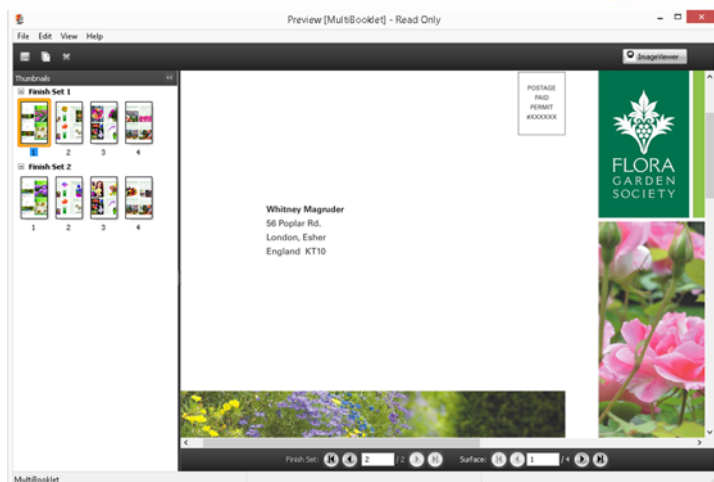
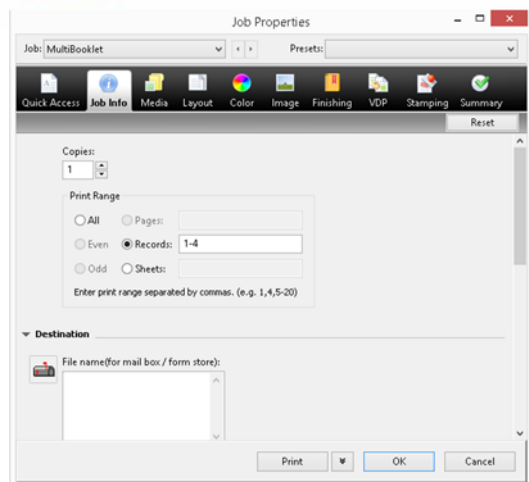
## Avant de commencer

- Ouvrez Fiery Command WorkStation® 5.7 ou une version ultérieure et connectez-la à au moins un serveur Fiery exécutant Fiery FS200 Pro.
- Activez la licence Fiery Impose sur l'ordinateur exécutant la Command WorkStation.
- Placez le fichier d'exemple **FS200\_FGS\_VDP\_booklet\_LTR\_PPML\_SAMPLE.zip** dans la file En attente du serveur Fiery. Faites glisser le fichier dans la liste En attente de la Command WorkStation ou utilisez son option de menu Importer.
- Avant de lancer une tâche d'impression, assurez-vous que l'imprimante et le serveur Fiery ont bien été calibrés.



## Imposition d'une brochure à données variables

1. Sélectionnez le fichier **FS200\_FGS\_VDP\_booklet\_LTR\_PPML\_SAMPLE.zip** dans la liste des tâches En attente de la Command WorkStation. Cliquez ensuite avec le bouton droit de la souris et sélectionnez **Impose**.
2. Par défaut, les pages sont affichées en mode de prévisualisation fil de fer lors de l'imposition d'une tâche d'impression de données variables.
3. Dans le volet Paramètres de la fenêtre Impose, sélectionnez le Modèle **Piqûre à cheval à 2 poses**.
4. Sélectionnez **11 x 17** ou **A3** pour le format de feuille.
5. Pour une impression recto verso, sélectionnez **Haut-Haut**.
6. Dans l'onglet Mise en page, définissez les options suivantes :
  - a. Orientation de mise en page : **Portrait**.
  - b. Ligne et colonne : **2 x 2 Brochures uniques**.
7. Pour Repères, cliquez sur **Définir**.
8. Désélectionnez toutes les cases d'options des sections **Coupe**, **Pliage** et **Etiquette de la tâche**. Cliquez sur **OK** lorsque vous avez terminé.
9. Cliquez sur l'icône **Afficher/Masquer le contenu des feuilles** dans la barre d'outils. Fiery Impose génère des vignettes pour les 10 premiers enregistrements.
10. Lorsque le premier enregistrement s'affiche, cliquez sur la flèche **Développer/Réduire** du **Jeu 2 sur 24** pour prévisualiser la deuxième plage d'enregistrements. Réduisez l'affichage une fois que vous avez terminé.
11. Donnez un nom et enregistrez la tâche. Cliquez sur **Fichier > Enregistrer**.
12. Pour cet exemple, saisissez le nom de tâche **BrochuresMultiples**. Cliquez sur **OK** lorsque vous avez terminé.
13. Cliquez sur **Fichier > Quitter** ou cliquez directement sur le signe **X** rouge situé dans l'angle pour fermer Fiery Impose.
14. La nouvelle tâche est enregistrée dans la liste En attente.



## Sélection des enregistrements à imprimer

1. Sélectionnez le fichier **BrochuresMultiples** dans la liste En attente de la Command WorkStation. Cliquez avec le bouton droit de la souris pour sélectionner **Propriétés**.
2. Cliquez sur l'icône **Infos sur la tâche**.
3. Pour imprimer un sous-ensemble réduit des enregistrements, cliquez sur **Enregistrements** dans la zone Plage d'impression.
  - a. Pour cet exemple, saisissez **1-4** dans la zone de texte Enregistrements.
4. Sélectionnez **Imprimer et attendre** pour envoyer la tâche à l'imprimante.
5. Sélectionnez la tâche rasterisée dans la liste des tâches En attente. Cliquez ensuite avec le bouton droit de la souris pour sélectionner **Prévisualiser**.
6. L'imprimante devrait produire deux jeux de brochures.
  - Le premier ensemble de deux brochures concernera Whitney Magruder avec des informations relatives aux roses et Caroline Armstrong avec des informations relatives aux orchidées.
  - Le second ensemble de deux brochures concernera Robin Sparkman avec des informations relatives aux tulipes et Alan Wayne avec des informations relatives aux orchidées.
7. Les documents imprimés sont prêts pour la finition hors ligne.

## EFI, moteur de votre réussite.

Nous développons des technologies révolutionnaires pour la fabrication de produits signalétiques, le packaging, les textiles, les carrelages en céramique ainsi que les documents personnalisés, grâce à un large éventail d'imprimantes, d'encre, de solutions frontales numériques et à une suite complète de flux de production et de travail vous permettant de transformer et de simplifier l'intégralité du processus de production, et ainsi d'améliorer votre compétitivité et de renforcer votre productivité. Rendez-vous à l'adresse [www.efi.com](http://www.efi.com) ou composez le 0805-080318 (France), 0800-897-114 (Suisse) ou le +32 2 749 9426 (Belgique) pour plus d'informations.



Nothing herein should be construed as a warranty in addition to the express warranty statement provided with EFI products and services.

The APPS logo, AutoCal, Auto-Count, Balance, Best, the Best logo, BESTColor, BioVu, BioWare, ColorPASS, Colorproof, ColorWise, Command WorkStation, CopyNet, Cretachrom, Cretaprint, the Cretaprint logo, Cretaprinter, Cretaroller, DockNet, Digital StoreFront, DirectSmile, DocBuilder, DocBuilder Pro, DocStream, DSFdesign Studio, Dynamic Wedge, EDOX, EFI, the EFI logo, Electronics For Imaging, Entrac, EPCount, EPPPhoto, EPRegister, EPStatus, Estimate, ExpressPay, Fabrivid, Fast-4, Fiery, the Fiery logo, Fiery Driven, the Fiery Driven logo, Fiery JobFlow, Fiery JobMaster, Fiery Link, Fiery Prints, the Fiery Prints logo, Fiery Spark, FreeForm, Hagen, Inktenzity, Inkware, Jettrion, the Jettrion logo, LapNet, Logic, MiniNet, Monarch, MicroPress, OneFlow, Pace, PhotoXposure, Printcafe, PressVu, PrinterSite, PrintFlow, PrintMe, the PrintMe logo, PrintSmith, PrintSmith Site, PrintStream, Print to Win, Prograph, PSI, PSI Flexo, Radius, Rastek, the Rastek logo, Remoteproof, RIPChips, RIP-While-Print, Screenproof, SendMe, Sincrolor, Splash, Spot-On, TrackNet, UltraPress, UltraTex, UltraVu, UV Series 50, VisualCal, VUTEk, the VUTEk logo, and WebTools are trademarks of Electronics For Imaging, Inc. and/or its wholly owned subsidiaries in the U.S. and/or certain other countries.