

# FS200 Como:

Mesclar arquivos JPEG  
e imprimir um livreto  
de fotos



# FS200 Instruções para: Mesclar arquivos JPEG e imprimir um livreto de fotos

## Introdução aos recursos

Os Fiery® Hot Folders oferecem um método automatizado para envio de arquivos de impressão para um servidor Fiery através de uma simples ação de arrastar e soltar ou imprimir para arquivo. Filtros especializados projetados para Hot Folders são incluídos no Graphic Arts Package, Premium Edition. Esses filtros permitem que você envie as tarefas em seus formatos de arquivo nativos sem abrir os aplicativos nativos. Neste fluxo de trabalho, as tarefas são encaminhadas para um servidor Fiery com instruções de tíquete de tarefas como substituições PPD, atributos de imposição, e conversões de formato de arquivo. Os filtros incluem: JPEG, CT/LW, TIFF/IT, EPS, PS, PDF, DCS2, 1-bit TIFF, PDF2Go e ExportPS.

Os Fiery Hot Folders têm a capacidade de mesclar arquivos JPEG, PDF e TIFF da mesma pasta. Esse recurso mescla vários arquivos do mesmo formato como um único arquivo, o que permite que configurações como imposição e acabamento sejam aplicadas a todos os arquivos.

## Objetivos

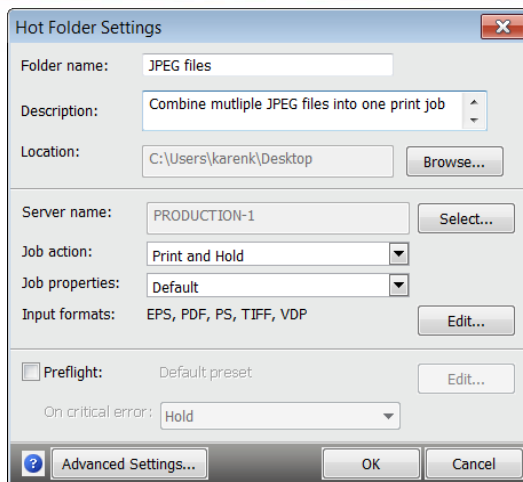
- Criar uma nova hot folder
- Definir propriedades da tarefa
- Especificar formatos de entrada
- Ativar o Auto Preflight
- Enviar uma pasta contendo arquivos JPEG
- Visualizar arquivos JPEG mesclados

## Recursos adicionais

Para downloads de softwares, recursos de treinamento e mais, acesse os [Recursos on-line Fiery](#).

## Antes de começar

- Abra o Fiery Command WorkStation® 5.7 ou posterior conectado a pelo menos um servidor Fiery executando o Fiery FS200/FS200 Pro ou posterior.
- Ative o Fiery Productivity Package para o FS200, e o Graphic Arts Package, Premium Edition para o FS200 Pro.
- Ative e abra o aplicativo Fiery Hot Folders em um computador Windows® ou Macintosh®.
- Coloque a pasta do arquivo de amostra, **FGS\_photobooklet**, em um local onde você possa localizá-la para uso posterior.
- Certifique-se de que a impressora e o servidor Fiery foram calibrados antes de imprimir qualquer saída.

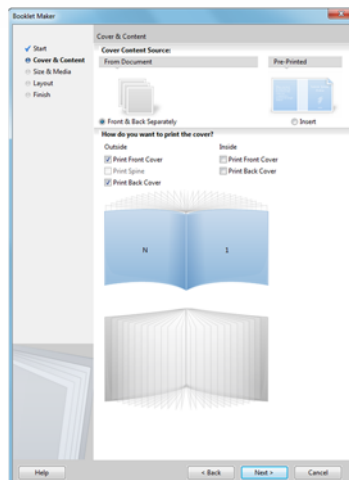
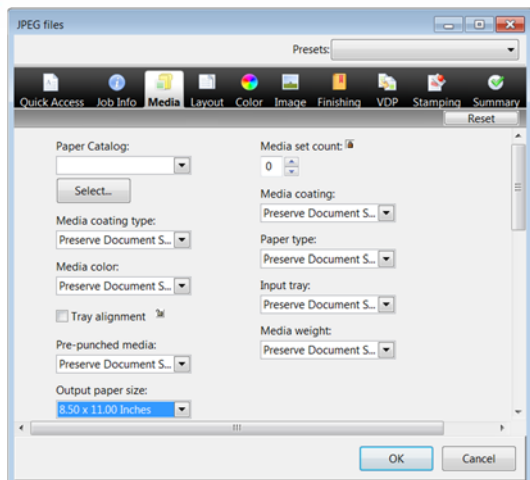


## Criar um novo Fiery Hot Folder

1. Abra o Fiery Hot Folders.
2. Clique no ícone **Novo** na barra de ferramentas.
3. Insira um novo nome para a nova pasta. Para este exemplo, digite **Arquivos JPEG**.
4. O campo Descrição permite que você insira mais características do Hot Folder. Seja o mais completo possível ao descrever como os documentos serão impressos.
5. O campo Localização exibirá o local padrão do novo Hot Folder. Para mudar a localização, clique em **Procurar**. Para este exemplo, use a localização padrão, que é a área de trabalho.
6. Clique em **Selecionar** para selecionar o servidor Fiery.
7. Quando a janela Conectar-se ao servidor for aberta, use o ícone **Pesquisar** (lupa) para localizar um servidor Fiery na rede. Selecione o servidor Fiery que receberá as tarefas enviadas com o Hot Folders e clique em **Conectar**.

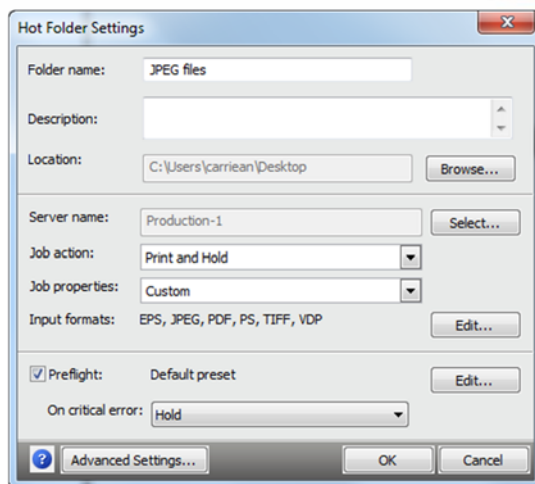
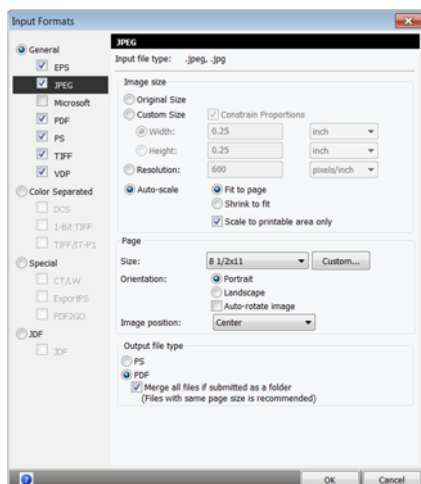
*Se o servidor Fiery estiver localizado em uma sub-rede TCP/IP diferente, selecione o menu Pesquisar, selecione **Sub-rede** ou **Intervalo de IP** para expandir a procura além da sub-rede TCP/IP local.*

8. Atribua a **Ação da tarefa**. Para este exercício, selecione **Imprimir e esperar**.
9. Na próxima seção, você definirá as propriedades da tarefa para o Hot Folder.



## Definir propriedades da tarefa

1. Para Propriedades da tarefa, clique em **Definir**.
2. Na janela Propriedades da tarefa, clique no ícone de **Mídia** e especifique as configurações de mídia do seu fluxo de trabalho. Para este exemplo, no tamanho do papel de saída, selecione **8 ½ x 11** ou **A4**.
3. Clique no ícone **Layout**. Clique em **Livreto**.
4. Clique em **Ativar assistente** para usar o assistente Booklet Maker.
5. Selecione o Tipo de livreto a ser criado. Para este exemplo, selecione **Sela**, e **Esquerda** para Encadernação. Clique em **Avançar** para continuar.
6. Em Origem da capa e do conteúdo, no Documento, clique em **De frente e de verso separadamente**.
7. Para as capas externas, marque as caixas de seleção **Imprimir capa de frente** e **Imprimir capa de verso**. Para as capas internas, marque as caixas de seleção **Imprimir de frente** e **Imprimir capa de verso**. Clique em **Avançar** para continuar.
8. Em Tamanho e mídia, selecione Tamanho do papel para o corpo. Para este exemplo, selecione **11x17** ou **A3**. Clique em **Avançar** para continuar.
9. Em Layout, selecione o alinhamento do corpo. Clique em **No centro** e em **Avançar** para continuar.
10. Reveja o resumo da configuração e clique em **Acabamento** para fechar o assistente do Booklet Maker.
11. Clique no ícone **Acabamento** e especifique as opções de entrega Dobrar, Modo Grampeador, Ordem de paginação e Fornecimento de Saída para criar um livreto dobrado e grampeado. Cada impressora terá suas opções de acabamento específicas para concluir o livreto corretamente.
12. Especifique quaisquer outras configurações, como **Cor especial**.
13. Clique em **OK** ao concluir.
14. Na próxima seção, você definirá os formatos de entrada.



## Especificar formatos de entrada

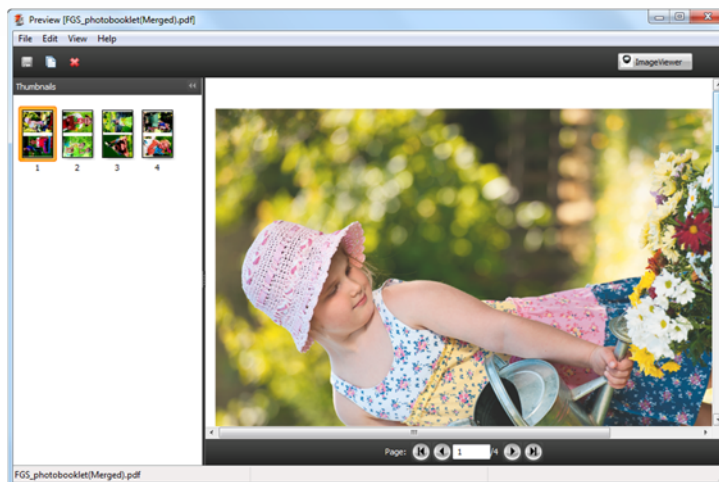
1. Em Formatos de entrada, clique em **Editar**.
2. Clique em Geral e marque a caixa de seleção **JPEG**.
3. Na área Tamanho da imagem, clique em **Autoescala** e escolha **Ajustar à página**.
4. Marque a caixa de seleção **Ajustar à área de impressão apenas**.
5. Na área Página, defina as seguintes opções:
  - a. Tamanho: **Carta** ou **A4**.
  - b. Orientação: **Vertical**.
  - c. Posição da imagem: **Central**.
6. Na área do tipo de arquivo Saída, clique em **PDF** e marque a caixa de seleção **Mesclar todos os arquivos se enviados como uma pasta** para criar um único PDF usando os arquivos JPEG em uma pasta.
7. Clique em **OK** para aplicar os formatos de entrada ao Hot Folder.

## Ativar o Auto Preflight

1. Marque a caixa de seleção **Preflight**. Clique em **Editar** se você quiser modificar as predefinições padrão.
2. Para a opção Para erro crítico, selecione **Esperar**.
3. Clique em **OK** para aplicar as configurações ao Hot Folder. Feche o Console do Fiery Hot Folder.

## Enviar uma pasta contendo arquivos JPEG

1. Localize e selecione a pasta **FGS\_photobooklet** no computador executando o Fiery Hot Folders.
2. Clique com o botão direito e selecione **Baixar para Hot Folder**. Selecione o Hot Folder que você criou ou arraste a pasta **FGS\_photobooklet** para o Hot Folder **Arquivos JPEG**.
3. Os arquivos JPEG serão convertidos em um único arquivo PDF e enviados para o servidor Fiery com as Propriedades da tarefa selecionadas para criar um livreto de sela e costura.



## Visualização dos arquivos JPEG mesclados

*O nome do arquivo PDF é gerado automaticamente, com base no nome da pasta enviada.*

1. Selecione a tarefa **FGS\_photobooklet (Mesclado)** na lista Em espera do Command WorkStation. Clique com o botão direito do mouse na tarefa e selecione **Visualizar** ou clique no ícone **Visualizar** na barra de ferramentas.
2. A janela Visualizar é aberta e a Visualização de miniaturas mostra duas imagens por página, frente e verso.
3. **Feche** a janela Visualização ao concluir a visualização do arquivo.

## EFI fuels success.

Desenvolvemos tecnologias inovadoras para a fabricação de sinalizações, embalagens, têxteis, revestimentos cerâmicos e documentos personalizados, com uma ampla variedade de impressoras, tintas, front ends digitais e um fluxo de trabalho abrangente e adequado a diferentes tipos de negócio, que transformam e simplificam todo o processo de produção, aumentando a sua competitividade e potencializando a produtividade. Visite [www.efi.com](http://www.efi.com) ou ligue para (55 11) 2199-0100 para obter mais informações.



Nothing herein should be construed as a warranty in addition to the express warranty statement provided with EFI products and services.

The APPS logo, AutoCal, Auto-Count, Balance, Best, the Best logo, BESTColor, BioVu, BioWare, ColorPASS, Colorproof, ColorWise, Command WorkStation, CopyNet, Cretachrom, Cretaprint, the Cretaprint logo, Cretaprinter, Cretaroller, DockNet, Digital StoreFront, DirectSmile, DocBuilder, DocBuilder Pro, DocStream, DSFdesign Studio, Dynamic Wedge, EDOX, EFI, the EFI logo, Electronics For Imaging, Entrac, EPCount, EPPhoto, EPRegister, EPStatus, Estimate, ExpressPay, Fabrivu, Fast-4, Fiery, the Fiery logo, Fiery Driven, the Fiery Driven logo, Fiery JobFlow, Fiery JobMaster, Fiery Link, Fiery Prints, the Fiery Prints logo, Fiery Spark, FreeForm, Hagen, Inktenzity, Inkware, Jettrion, the Jettrion logo, LapNet, Logic, MiniNet, Monarch, MicroPress, OneFlow, Pace, PhotoXposure, Printcafe, PressVu, PrinterSite, PrintFlow, PrintMe, the PrintMe logo, PrintSmith, PrintSmith Site, PrintStream, Print to Win, Prograph, PSI, PSI Flexo, Radius, Rastek, the Rastek logo, Remoteproof, RIPChips, RIP-While-Print, Screenproof, SendMe, Sincrolor, Splash, Spot-On, TrackNet, UltraPress, UltraTex, UltraVu, UV Series 50, VisualCal, VUTEk, the VUTEk logo, and WebTools are trademarks of Electronics For Imaging, Inc. and/or its wholly owned subsidiaries in the U.S. and/or certain other countries.