

Guide pratique FS200 :

Fusion de fichiers JPEG et impression d'une brochure photo



Guide pratique FS200 : Fusion de fichiers JPEG et impression d'une brochure photo

Présentation des fonctionnalités

Fiery® Hot Folders offre aux utilisateurs une méthode automatisée d'envoi de fichiers à imprimer au serveur Fiery à l'aide d'actions simples de glisser-déposer ou d'impression sur fichier. Il comporte un ensemble de filtres sophistiqués conçus pour les Hot Folders et inclus dans le Graphic Arts Package Premium Edition. Ces filtres vous permettent de soumettre des tâches dans leur format de fichier natif sans avoir à ouvrir ces applications. Dans ce flux de production, les tâches sont acheminées vers un serveur Fiery avec des instructions de bons de travail (modification d'options PPD, attributs d'imposition et conversions de format de fichier). Les filtres incluent notamment : JPEG, CT/LW, TIFF/IT, EPS, PS, PDF, DCS2, TIFF 1 bit, PDF2Go et ExportPS.

Fiery Hot Folders permet de fusionner les fichiers JPEG, PDF et TIFF dans le même dossier. Cette fonctionnalité fusionne plusieurs fichiers de même format dans un seul et même fichier de manière à permettre l'application simultanée à tous les fichiers de fonctions comme l'imposition et la finition.

Objectifs

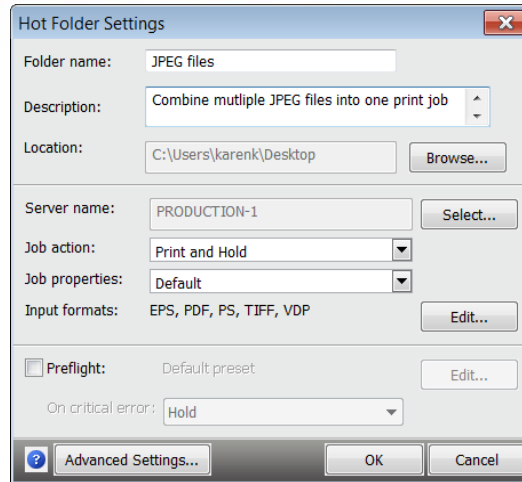
- Créer un Hot Folder
- Définir des propriétés de tâche
- Définir les formats d'entrée
- Autoriser le contrôle en amont automatique
- Soumettre un dossier contenant des fichiers JPEG
- Prévisualiser des fichiers JPEG fusionnés

Ressources supplémentaires

Pour télécharger davantage de logiciels, de ressources de formation et plus encore, rendez-vous sur la page [Ressources Fiery en ligne](#).

Avant de commencer

- Ouvrez la version 5.7 de Fiery Command WorkStation® ou une version ultérieure connectée à au moins un serveur Fiery exécutant Fiery FS200/FS200 Pro ou une version ultérieure.
- Activez Fiery Productivity Package pour le serveur Fiery FS200, et Graphic Arts Package Premium Edition pour le serveur Fiery FS200 Pro.
- Activez et ouvrez l'application Fiery Hot Folders sur un ordinateur Windows® ou Macintosh®.
- Placez le dossier de fichiers d'exemple, **FGS_photobooklet**, à un emplacement auquel vous pouvez facilement accéder pour l'utiliser ultérieurement.
- Avant de lancer une tâche d'impression, assurez-vous que l'imprimante et le serveur Fiery ont bien été calibrés.

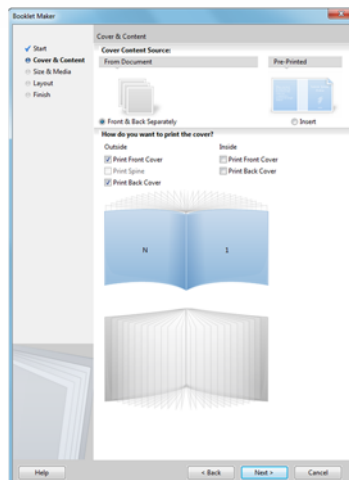
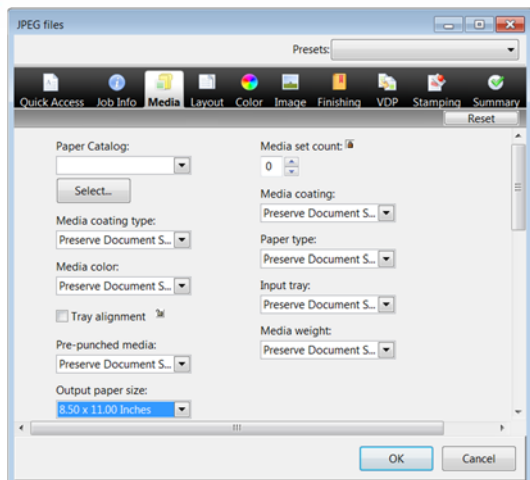


Créer un nouveau Hot Folder Fiery

1. Ouvrez Fiery Hot Folders.
2. Cliquez sur l'icône **Nouveau** dans la barre d'outils.
3. Entrez le nom du nouveau dossier. Pour cet exemple, saisissez **Fichiers JPEG**.
4. Le champ Description vous permet d'ajouter des remarques ou informations de ce Hot Folder. Soyez le plus descriptif possible afin d'expliquer clairement comment les documents seront produits.
5. Le champ Emplacement indique l'emplacement par défaut du nouveau Hot Folder. Pour modifier l'emplacement, cliquez sur **Parcourir**. Pour cet exemple, utilisez l'emplacement par défaut, c'est-à-dire le bureau.
6. Cliquez sur **Sélectionner** pour sélectionner le serveur Fiery.
7. Lorsque la fenêtre Se connecter au serveur s'affiche, utilisez l'icône de **Recherche** (loupe) pour rechercher un serveur Fiery sur votre réseau. Sélectionnez le serveur qui recevra les tâches soumises à l'aide des Hot Folders et cliquez sur **Connecter**.

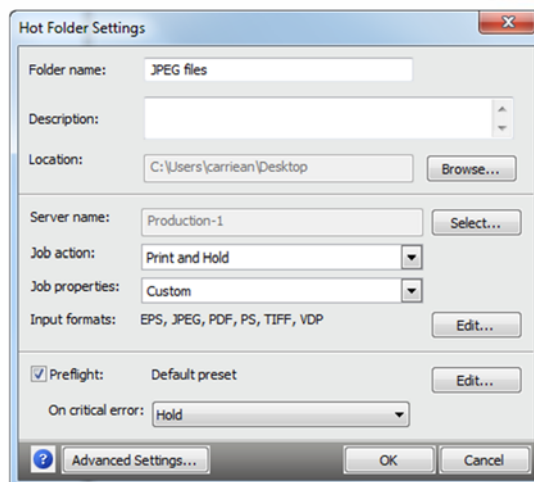
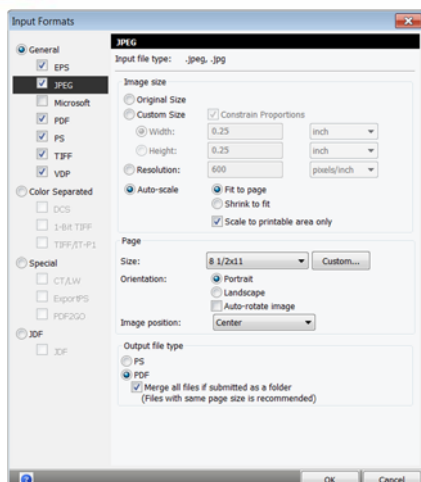
*Si le serveur Fiery est localisé sur un autre sous-réseau TCP/IP, sélectionnez **Sous-réseau** ou **Plage IP** dans le menu de recherche pour étendre la recherche au-delà du sous-réseau TCP/IP local.*

8. Attribuez l'**action de la tâche**. Dans le cadre de cet exercice, sélectionnez **Imprimer et attendre**.
9. La prochaine section vous explique comment définir les propriétés d'une tâche pour un Hot Folder.



Définir des propriétés de tâche

1. Pour spécifier les propriétés de la tâche, cliquez sur **Définir**.
2. Lorsque la fenêtre Propriétés de la tâche s'ouvre, cliquez sur l'icône **Support**, puis indiquez les paramètres du support pour votre flux de production. Pour cet exemple, dans le champ Format de sortie papier, sélectionnez **8 ½ x 11** ou **A4**.
3. Cliquez sur l'icône **Mise en page**. Cliquez ensuite sur **Brochure**.
4. Cliquez sur **Lancer l'assistant** pour utiliser l'assistant Création de brochures.
5. Sélectionnez le type de brochure à créer. Pour cet exemple, sélectionnez **Piqûre à cheval**, et **Gauche** pour Reliure. Cliquez ensuite sur **Suivant** pour continuer.
6. Dans Source du contenu de la couverture, dans Document, cliquez sur **Dessus et dessous séparés**.
7. Pour les couvertures externes, sélectionnez les cases **Imprimer la couverture de dessus** et **Imprimer la couverture de dessous**. Pour les couvertures internes, sélectionnez les cases **Imprimer la couverture de dessus** et **Imprimer la couverture de dessous**. Cliquez ensuite sur **Suivant** pour continuer.
8. Dans Format et support, sélectionnez le format du papier pour les pages intérieures. Dans le cadre de cet exemple, sélectionnez **11x17** ou **A3**. Cliquez ensuite sur **Suivant** pour continuer.
9. Dans Mise en page, sélectionnez l'alignement des pages intérieures. Cliquez sur **Au centre**, puis sur **Suivant** pour continuer.
10. Vérifiez le résumé des paramètres, puis cliquez sur **Terminer** pour quitter l'assistant Création de brochures.
11. Cliquez sur l'icône **Finition** et spécifiez les options Pliage, Agrafeuse, Ordre de pliage et Présentation en sortie pour créer une brochure pliée et agrafée. Chaque imprimante dispose de ses propres options de finition pour les brochures.
12. Spécifiez n'importe quel autre paramètre, tel que **Couleur avancée**.
13. Cliquez sur **OK** lorsque vous avez terminé.
14. La section vous explique comment définir les formats d'entrée.



Définir les formats d'entrée

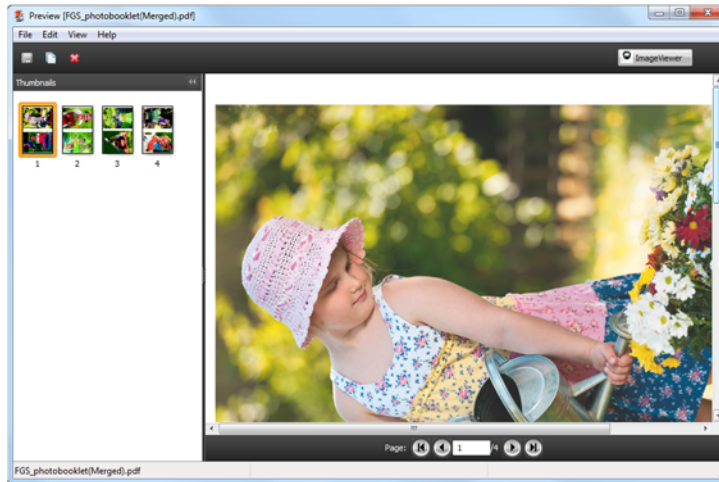
1. Dans Formats d'entrée, cliquez sur **Modifier**.
2. Cliquez sur Général, puis sélectionnez la case **JPEG**.
3. Dans la section Taille d'image, cliquez sur **Auto-dimensionnement**, puis **Ajuster à la taille de la page**.
4. Sélectionnez la case **Adapter à la page uniquement**.
5. Dans la section Page, définissez les options suivantes :
 - a. Format : **Lettre** ou **A4**.
 - b. Orientation : **Portrait**.
 - c. Position de l'image : **Centre**.
6. Dans la section Type de fichier de sortie, cliquez sur **PDF** et sélectionnez la case **Fusionner tous les fichiers s'ils sont soumis en un dossier** pour créer un unique PDF à partir de tous les fichiers JPEG dans un dossier.
7. Cliquez sur **OK** pour appliquer les formats d'entrée au Hot Folder.

Autoriser le contrôle en amont automatique

1. Cochez la case **Contrôle en amont**. Cliquez sur **Modifier** si vous souhaitez modifier les préférences par défaut.
2. Pour l'option En cas d'erreur critique, sélectionnez **Attendre**.
3. Cliquez sur **OK** pour appliquer tous les paramètres au Hot Folder. Fermez ensuite la console Fiery Hot Folder.

Soumettre un dossier contenant des fichiers JPEG

1. Localisez et sélectionnez le dossier **FGS_photobooklet** sur l'ordinateur exécutant Fiery Hot Folders.
2. Cliquez avec le bouton droit de la souris pour sélectionner **Télécharger dans le Hot Folder**. Sélectionnez le Hot Folder que vous avez créé ou faites glisser le dossier **FGS_photobooklet** dans le Hot Folder **Fichiers JPEG**.
3. Les fichiers JPEG présents dans le dossier sont convertis en un seul fichier PDF et transmis au serveur Fiery avec les propriétés de tâche sélectionnées pour créer une brochure reliée par piqure à cheval.



Prévisualiser des fichiers JPEG fusionnés

Le nom du fichier PDF est automatiquement généré à partir du nom du fichier soumis.

1. Sélectionnez la tâche **FGS_photobooklet (Fusionnée)** dans la liste des tâches En attente de la Command WorkStation. Cliquez ensuite avec le bouton droit de la souris et sélectionnez **Prévisualiser**, ou cliquez sur l'icône **Prévisualisation** dans la barre d'outils.
2. La fenêtre de prévisualisation s'ouvre et la prévisualisation en miniature affiche deux images par page, recto et verso.
3. **Fermez** la fenêtre de prévisualisation lorsque vous avez terminé.

EFI, moteur de votre réussite.

Nous développons des technologies révolutionnaires pour la fabrication de produits signalétiques, le packaging, les textiles, les carrelages en céramique ainsi que les documents personnalisés, grâce à un large éventail d'imprimantes, d'encre, de solutions frontales numériques et à une suite complète de flux de production et de travail vous permettant de transformer et de simplifier l'intégralité du processus de production, et ainsi d'améliorer votre compétitivité et de renforcer votre productivité. Rendez-vous à l'adresse www.efi.com ou composez le 0805-080318 (France), 0800-897-114 (Suisse) ou le +32 2 749 9426 (Belgique) pour plus d'informations.



Nothing herein should be construed as a warranty in addition to the express warranty statement provided with EFI products and services.

The APPS logo, AutoCal, Auto-Count, Balance, Best, the Best logo, BESTColor, BioVu, BioWare, ColorPASS, Colorproof, ColorWise, Command WorkStation, CopyNet, Cretachrom, Cretaprint, the Cretaprint logo, Cretaprinter, Cretaroller, DockNet, Digital StoreFront, DirectSmile, DocBuilder, DocBuilder Pro, DocStream, DSFdesign Studio, Dynamic Wedge, EDOX, EFI, the EFI logo, Electronics For Imaging, Entrac, EPCount, EPPhoto, EPRegister, EPStatus, Estimate, ExpressPay, Fabrivid, Fast-4, Fiery, the Fiery logo, Fiery Driven, the Fiery Driven logo, Fiery JobFlow, Fiery JobMaster, Fiery Link, Fiery Prints, the Fiery Prints logo, Fiery Spark, FreeForm, Hagen, Inktenzity, Inkware, Jettrion, the Jettrion logo, LapNet, Logic, MiniNet, Monarch, MicroPress, OneFlow, Pace, PhotoXposure, Printcafe, PressVu, PrinterSite, PrintFlow, PrintMe, the PrintMe logo, PrintSmith, PrintSmith Site, PrintStream, Print to Win, Prograph, PSI, PSI Flexo, Radius, Rastek, the Rastek logo, Remoteproof, RIPChips, RIP-While-Print, Screenproof, SendMe, Sincrolor, Splash, Spot-On, TrackNet, UltraPress, UltraTex, UltraVu, UV Series 50, VisualCal, VUTEk, the VUTEk logo, and WebTools are trademarks of Electronics For Imaging, Inc. and/or its wholly owned subsidiaries in the U.S. and/or certain other countries.