

FS200 操作说明： 合并 JPEG 文件并打印 相簿



FS200 操作说明：合并 JPEG 文件并打印相簿

功能概述

Fiery® Hot Folders 提供了通过简单的拖放或打印到文件操作自动将打印文件发送到 Fiery Server 的方法。Graphic Arts Package, Premium Edition 中包含专为 Hot Folders 设计的专家级过滤器。这些过滤器允许您以原生文件格式提交作业，无需打开原应用程序。在此工作流程中，作业以及开作业工单指示（例如 PPD 覆盖、拼版属性和文件格式转换）被发送到 Fiery Server。过滤器包括：JPEG、CT/LW、TIFF/IT、EPS、PS、PDF、DCS2、1-bit TIFF、PDF2Go 和 ExportPS。

Fiery Hot Folders 可以合并来自同一文件夹的 JPEG、PDF 和 TIFF 文件。该功能可将相同格式的多个文件合并到一个文件中，从而可以对所有文件一起应用拼版和输出处理等设置。

目标

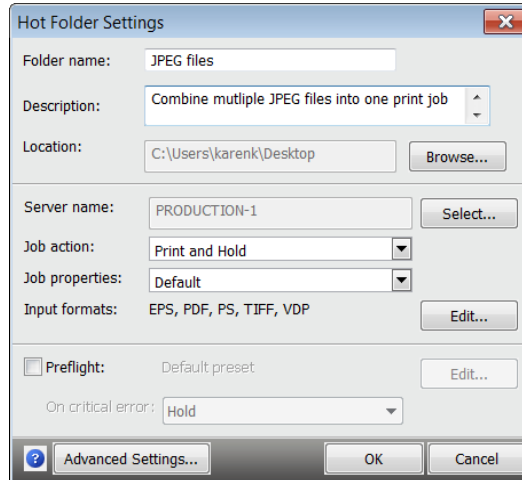
- 创建新 Hot Folder。
- 定义作业属性。
- 定义输入格式。
- 启用 Auto Preflight。
- 提交包含 JPEG 文件的文件夹。
- 预览合并的 JPEG 文件。

其他资源

有关其他软件的下载、培训资源和更多信息，请前往 [Fiery 联机资源](#)。

开始之前

- 打开 Fiery Command WorkStation® 5.7 或更高版本，并连接至至少一台运行 Fiery FS200/FS200 Pro 或更高版本的 Fiery Server。
- 对于 FS200，激活 Fiery Productivity Package，对于 FS200 Pro，激活 Graphic Arts Package, Premium Edition。
- 激活并打开 Windows® 或 Macintosh® 计算机上的 Fiery Hot Folders 应用程序。
- 将示例文件夹 **FGS_photobooklet** 放在可以找到的位置，便于以后使用。
- 确保打印机和 Fiery Server 已在打印任何输出前校准。

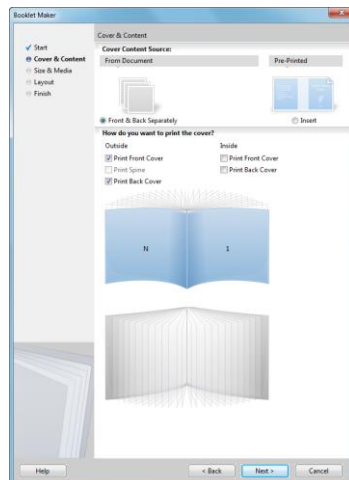
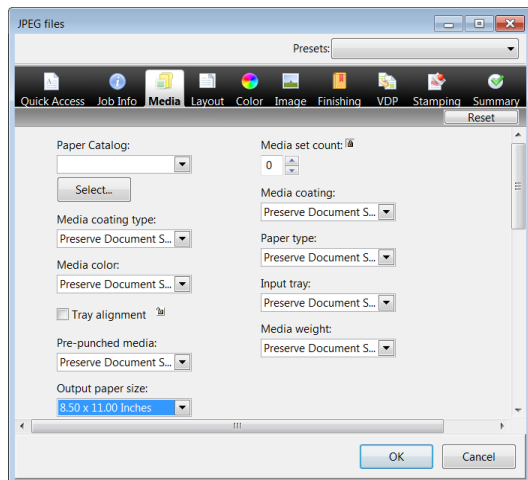


新建 Fiery Hot Folder

1. 打开 Fiery Hot Folders。
2. 单击工具栏中的**新建**图标。
3. 为新文件夹输入一个名称。在此例中，键入 **JPEG 文件**。
4. “说明”字段允许您注释其他 Hot Folder 特征。尽可能详细地说明文档的输出方式。
5. “位置”字段显示新建 Hot Folder 的默认位置。要更改位置，请单击**浏览**。在本例中，使用默认位置，即桌面。
6. 单击**选择**，选择 Fiery Server。
7. 在“连接到服务器”窗口打开时，使用**搜索**图标（放大镜）查找网络中的 Fiery Server。选择将使用 Hot Folders 接收所提交作业的 Fiery Server，并单击**连接**。

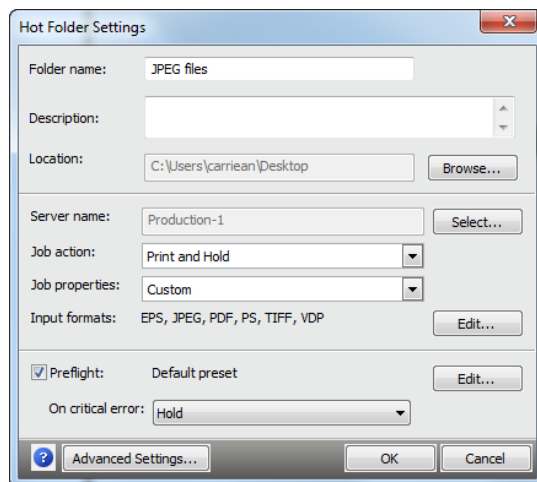
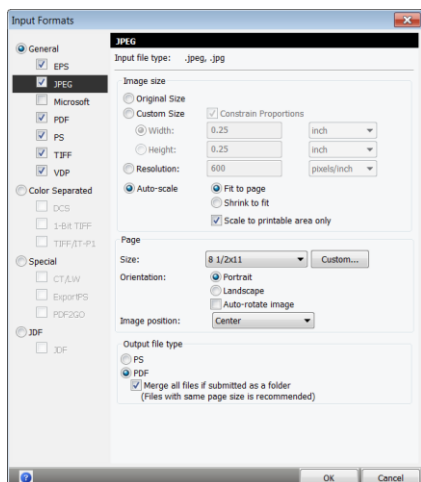
如果 Fiery Server 位于不同的 TCP/IP 子网，请选择搜索菜单并选择**子网**或 **IP 范围**，以将搜索扩展到本地 TCP/IP 子网之外。

8. 指定**作业操作**。在本例中，选择**打印和保留**。
9. 在下一节中，将为 Hot Folder 定义作业属性。



定义作业属性

1. 对于 Job Properties，单击**定义**。
2. 在 Job Properties 窗口打开时，单击**纸张**图标，指定适合您工作流程的纸张设置。对于本示例，在“输出纸张大小”中，选择 **8 ½ x 11** 或 **A4**。
3. 单击**版面**图标。然后单击**小册子**。
4. 单击**启动向导**使用“小册子制作”向导。
5. 选择要创建的小册子类型。在本例中，“装订”选择**鞍式装订**和**左侧** for Binding。然后单击**下一步**继续。
6. 在“封页和目录来源”的“来自文档”中，单击**封面和封底分离**。
7. 对于外封页，选择**打印封面**和**打印封底**复选框。对于内封页，选择**打印封面**和**打印封底**复选框。然后单击**下一步**继续。
8. 在“大小和纸张”中，为正文选择纸张大小。在本例中，选择 **11x17** 或 **A3**。然后单击**下一步**继续。
9. 在“版面”中，选择正文对齐。单击**居中**，然后单击**下一步**以继续。
10. 查看设定摘要，然后单击**完成**，关闭“小册子制作”向导。
11. 单击**输出处理**图标，指定“折叠”、“订书机”、“折叠顺序”和“输出交付”选项，创建折叠并装订的小册子。打印机不同，完成小册子的输出处理选项也有所不同。
12. 指定任意其他设置，例如**专家色**。
13. 完成后单击**确定**。
14. 在下一节中，您将定义输入格式。



定义输入格式

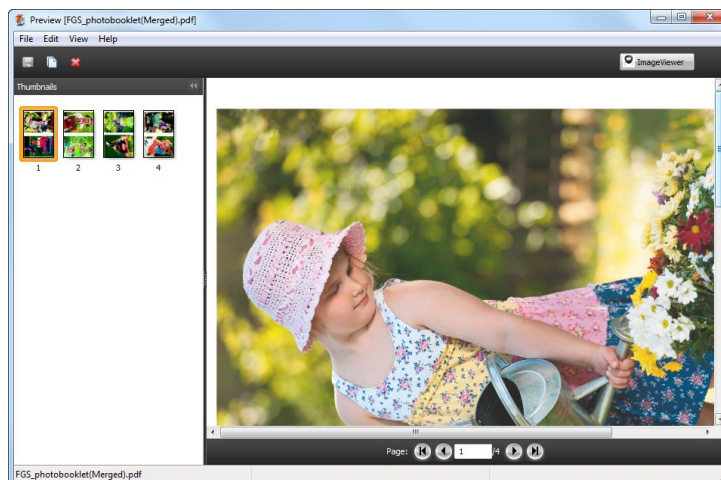
1. 在“输入格式”中，单击**编辑**。
2. 单击“常规”，然后选择 **JPEG** 复选框。
3. 在“图像大小”区域，单击**自动标尺**和**适应页面**。
4. 选择**仅缩放到可打印区域**复选框。
5. 在“页面”区域设置下列选项：
 - a. 大小：**Letter** 或 **A4**。
 - b. 方向：**纵向**。
 - c. 图像位置：**居中**。
6. 在输出文件类型区域，单击 **PDF** 并选中**作为文件夹提交时合并所有文件**复选框，以便使用文件夹中的所有 JPEG 文件创建一个 PDF。
7. 单击**确定**以对 Hot Folder 应用输入格式。

启用 Auto Preflight

1. 选择 **Preflight** 复选框。如果您想编辑默认预设，单击**编辑**。
2. 对于“出现严重错误时”选项，选择**保留**。
3. 单击**确定**以对 Hot Folder 应用所有设定。然后关闭 Fiery Hot Folder 控制台。

提交包含 JPEG 文件的文件夹

1. 在运行 Fiery Hot Folders 的计算机上找到并选择 **FGS_photobooklet** 文件夹。
2. 单击右键并选择**下载到 Hot Folder**。选择您创建的 Hot Folder 或将 **FGS_photobooklet** 文件夹拖放到 **JPEG 文件** Hot Folder。
3. 该文件夹中的 JPEG 文件将被转换成一个 PDF 文件，并发送到具有所选 Job Properties 的 Fiery Server，以创建鞍式装订小册子。



预览合并的 JPEG 文件

PDF 文件名根据所提交文件夹的名称自动生成。

1. 在 Command WorkStation “保留” 列表中选择 **FGS_photobooklet（合并）** 作业。然后右键单击作业，并选择**预览**，或单击工具栏上的**预览**图标。
2. “预览”窗口打开，缩略图预览显示正面和反面每页两个图像。
3. 查看完文件后**关闭**预览窗口。

EFI 助力成功。

我们致力于标牌、包装、纺织品、瓷砖以及个性化文档研发出突破性技术，凭借种类繁多的打印机、墨水、数字化前端以一套全面的业务流程和生产工作流程套件，即简化整体生产流程又可相互无缝连接，提升您的竞争力以及工作效率。更多信息请访问 www.efi.com 或拨打 +86 21 6319 0058。



Nothing herein should be construed as a warranty in addition to the express warranty statement provided with EFI products and services.

The APPS logo, AutoCal, Auto-Count, Balance, Best, the Best logo, BESTColor, BioVu, BioWare, ColorPASS, Colorproof, ColorWise, Command WorkStation, CopyNet, Cretachrom, Cretaprint, the Cretaprint logo, Cretaprinter, Cretaroller, DockNet, Digital StoreFront, DirectSmile, DocBuilder, DocBuilder Pro, DocStream, DSFdesign Studio, Dynamic Wedge, EDOX, EFI, the EFI logo, Electronics For Imaging, Entrac, EPCount, EPPhoto, EPRegister, EPStatus, Estimate, ExpressPay, Fabrivu, Fast-4, Fiery, the Fiery logo, Fiery Driven, the Fiery Driven logo, Fiery JobFlow, Fiery JobMaster, Fiery Link, Fiery Prints, the Fiery Prints logo, Fiery Spark, FreeForm, Hagen, Inktenzity, Inkware, Jetrion, the Jetrion logo, LapNet, Logic, MiniNet, Monarch, MicroPress, OneFlow, Pace, PhotoXposure, Printcafe, PressVu, PrinterSite, PrintFlow, PrintMe, the PrintMe logo, PrintSmith, PrintSmith Site, PrintStream, Print to Win, Prograph, PSI, PSI Flexo, Radius, Rastek, the Rastek logo, Remoteproof, RIPChips, RIP-While-Print, Screenproof, SendMe, Sincolor, Splash, Spot-On, TrackNet, UltraPress, UltraTex, UltraVu, UV Series 50, VisualCal, VUTEk, the VUTEk logo, and WebTools are trademarks of Electronics For Imaging, Inc. and/or its wholly owned subsidiaries in the U.S. and/or certain other countries.