

FS200 操作说明： 准备待打印的复杂长文档



操作说明：准备待打印的复杂长文档

功能概述

Fiery® JobMaster 是 Fiery Workflow Suite 的一个关键组件，提供基于 PDF 的高级作业准备功能。通过有效地执行复杂文档的排版调整任务，操作员可实现更高的生产率。直观的文档组合包括完全可视的标签插入和设计、页面级标记、输出处理、扫描和强大的后期编辑功能。

目标

- 插入和标记扫描的也没
- 插入标签
- 删除已有页码
- 插入新页码

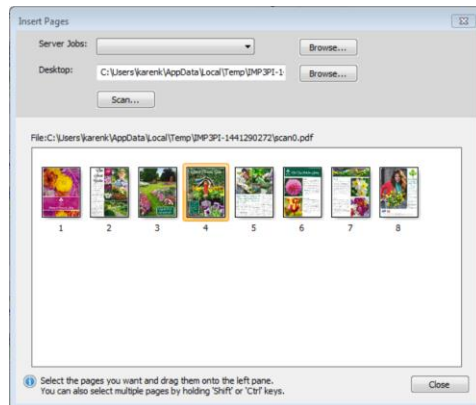
其他资源

有关其他软件的下载、培训资源和更多信息，请前往 [Fiery 联机资源](#)。

开始之前

- 打开 Fiery Command WorkStation 5.7 ® 或更高版本，并连接至至少一台支持 Fiery JobMaster 的 Fiery Driven™ 打印机。
 - 对于支持的打印机的更新列表，请访问 www.efi.com/fiery.jobmaster。
- 在运行 Command WorkStation 的计算机上激活 Fiery JobMaster 许可证。

- 将文件 FGS_catalog_body_LTR.pdf 或 FGS_catalog_body_A4.pdf 放在 Fiery server “保留” 队列中。将文件拖放到 Command WorkStation “保留” 列表中，或使用 Command WorkStation “导入” 菜单项。
- 将以下文件放在 Command WorkStation 可以访问的位置，然后浏览并找到这些文件，以便稍后在本练习中使用。
 - FS200_FGS_catalog_covers_LTR.pdf 或 FS200_FGS_catalog_covers_A4.pdf
 - FS200_FGS_planting_&_planning_spring_SAMPLE_LTR.pdf 或 FS200_FGS_planting_&_planning_spring_SAMPLE_A4.pdf
 - 标签图像文件：bulbs-tab.jpg、direct-sow-tab.jpg、rose-tab.jpg、bedding-tab.jpg 和 perennials-tab.jpg
- 在运行 Command WorkStation 的计算机上安装 Fiery Remote Scan 6。
- 打印文件
 - FS200_FGS_planting_&_planning_spring_SAMPLE_LTR.pdf 或 FS200_FGS_planting_&_planning_spring_SAMPLE_A4.pdf。
 - 将这些页面扫描到 Fiery 邮箱中。参阅打印机的用户文档，了解关于 Fiery Remote Scan 和扫描到 Fiery 邮箱的更多信息。
- 为计划使用的纸张创建 Paper Catalog 条目。
 - 理论上，您将有三种可用的纸叠：
 - 封面纸叠
 - 索引纸叠
 - 正文纸叠
- 确保打印机和 Fiery Server 已在打印任何输出前校准。



插入和标记扫描的也没

1. 在 Command WorkStation “保留” 列表中右键单击 FGS_catalog_body_LTR.pdf 或 FGS_catalog_body_A4.pdf 文件。然后选择 JobMaster。
2. 单击**操作** > **插入页码**。
3. 单击**扫描**以检索使用 Fiery Remote Scan 预扫描的页面。

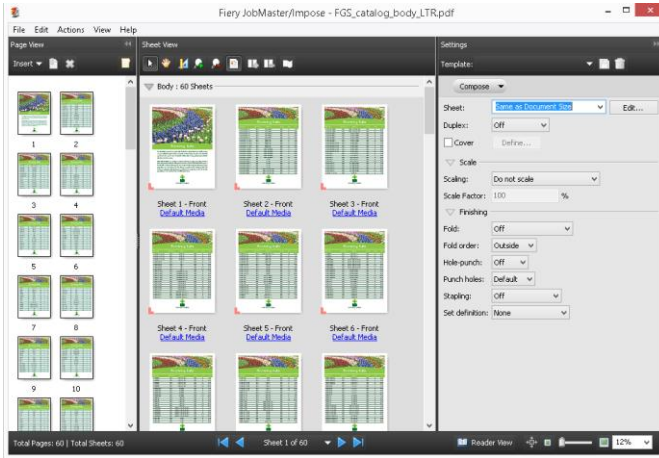
如果您的输出设备没有扫描仪，需要使用**浏览...**选项找到文件
FS200_FGS_planting_&_planning_spring_SAMPLE_LTR.pdf 或
FS200_FGS_planting_&_planning_spring_SAMPLE_A4.pdf。然后跳到步骤 12。

4. 选择 **Fiery Remote Scan** 作为扫描仪。此时 Fiery Remote Scan 6 应用程序将打开。
5. 选择并连接 Fiery Server。
6. 输入您的邮箱和密码。然后登录。
7. 从列表中选择您的扫描作业，然后单击**获取**。已扫描作业中的页面会在“扫描预览和编辑”窗口中打开。
8. 根据需要对扫描的页面应用“去除杂点”和“偏移校正”。
9. 在“裁切框”中的“纸张大小”部分，选择**自动检测**最近的页面大小进行扫描。还可根据所连接的打印机支持的纸张尺寸选择页面大小。
10. 进行所需的调整后，单击**应用至全部**。然后单击**导入**。
11. 当“插入页面”窗口打开时，选择要插入的页面，然后将其拖动至**页面视图**中所需的位置。对于本示例，选择所有页面。然后将插入的页面拖动到页面 60 之后。

如果您要插入已扫描文档的所有页面，则可以选择文件名并将此文件拖放到**页面视图**窗格中。

12. 使用**浏览**选项找到 FS200_FGS_catalog_covers_LTR.pdf 或 FS200_FGS_catalog_covers_A4.pdf 文件。在“页面视图”窗格中将封面拖放到首页之前。重复该操作步骤，将封底插入到最后一页之后。
13. 插入页面完成后单击**关闭**。
14. 在下一节中，您将对此文档添加标签。

操作说明： 准备待打印的复杂长文档



插入标签

- 在“页面视图”窗格中选择要转换的页面，方法是按住 **Ctrl** 或 **Command** 键的同时单击每个页面。对于本示例，请选择页面 **2、17、32** 和 **47**。然后右键单击以选择**转换为标签**并应用标签纸张。
 - 若未列出标签纸张预设，则选择**新建**。
 - 若已创建标签纸张预设，则选择合适的 **5** 组标签纸张。
- 要插入新标签，在“页面视图”窗格中选择要插入标签的页面。本示例中，选择页面 **62**。然后单击右键，并选择 **Insert tab**。选择列出的第一个标签纸张预设。
 - 若在步骤 1a 中选择“新建”，则选择 **1- 组 1**。
 - 若在步骤 1b 中选择 **5** 组标签纸张，则选择相同的标签纸张预设。



*导航提示。折叠“设定”窗格，使“印张”视图中可显示您作业中更多的印张。按 **Ctrl + A** 选择“页面视图”窗格中的所有页面。在“印张视图”窗格中选择一个页面（在 **Windows®** 系统中按住 **Alt** 点击或在 **Mac** 系统中按住 **Option** 点击），自动在“页面视图”窗格中选择页面。*

- 要编辑标签上的文本，选择一个标签。然后单击右键，并选择**编辑标签**。单击标签 **1/5**，开始使用步骤 7 下面的表格信息编辑各标签。

*导航提示。使用键盘快捷方式可快速在“编辑标签”窗口中的标签之间跳转。在 **Mac** 系统中使用 **Command + 向右（或向左）箭头**，在 **Windows®** 系统上使用 **Ctrl + 向右（或向左）箭头**。*

*标签最多可包含三行文本。需要时可使用键盘上的 **Return** 或 **Enter** 键创建多行。*

操作说明： 准备待打印的复杂长文档

4. 将字体改为 **Arial** 并将字体大小改为 **10**。
5. 选中**应用样式至全部**复选框。除**标签样式**外清除所有选项复选框。然后单击**应用**。该操作会将同一字体和字体大小应用至所有标签。
6. 将标签 5/5 上的字体颜色改为**蓝色**，然后将背景颜色设置为**浅绿色**。
7. 要为标签文本字段添加背景色，单击。图标变为后选择背景色。

标签位置	标签文本	背景图像	不透明度	缩放
标签 1/5	球茎花卉	Bulbs-tab. jpg	50%	125%
标签 2/5	直接播种鲜花	Direct-sow-tab. jpg	50%	125%
标签 3/5	玫瑰	Rose-tab. jpg	50%	125%
标签 4/5	定植花卉	Bedding-tab. jpg	50%	125%
标签 5/5	春季计划 (Planning for Spring)			

8. 如果是第一次设置标签作业，单击“纸张预设”旁的**编辑**。
 - a. 验证标签组中的标签数量为 **5**，这是默认数量。
 - b. 选择适于您要用来打印标签的标签纸张和纸盘的标签顺序。
 - c. 指定输出纸盘剔除未使用的标签。打印机不同，此选项可能不同。
 - d. 继续指定任何其他设置，包括纸张、纸盘或 Paper Catalog。
 - e. 完成所有所需的设置后，单击纸张预设旁的**磁盘图标**。
 - f. 将预设命名为 **5 组标签**。然后单击**确定**。
9. 选择的纸张预设将显示为 **5 组标签**。

纸张预设将保存标签模板设置供将来作业使用。您可以为各种标签纸张保存多个预设。

10. 单击**确定**，关闭“标签纸张”。
11. 单击**确定**，关闭“编辑标签”。
12. 在“设定”窗格中，将“双面”设置为**左右对开**。 打印机不同，此选项可能不同。
13. 在下一部分中，您将删除此文档中当前的页码。

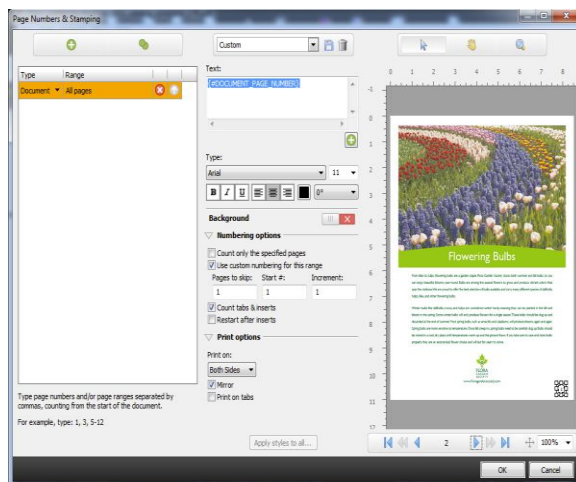


删除已有页码


1. 要编辑页面，在“页面视图”窗格中选择要编辑的页面，右键单击并选择**编辑页面**。 或选择**操作 > 编辑页面**。在本例中，选择作业中的所有页面。然后按住 **Ctrl** 或 **Command** 键并取消选择页面 **1** 和 **62-70**。
2. 当“编辑页面”窗口打开时，使用箭头键浏览文档，然后转至页面 **2**。
3. 选择**蒙版工具**并在要删除的页码周围画一个框。

使用**缩放**工具或**放大镜**，放大并找到当前所查看页面中的当前页码。

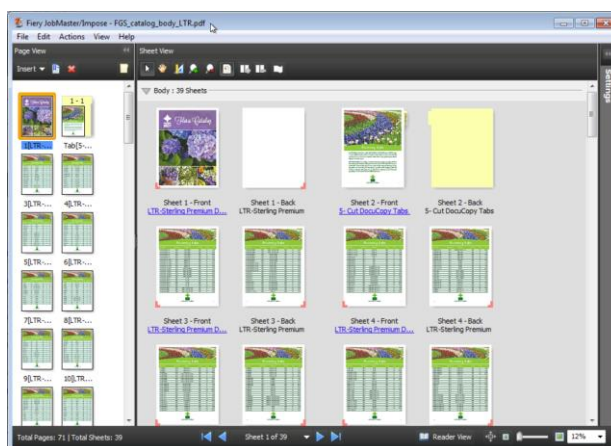
4. 滚动浏览几页，查看页码是否全部删除。
5. 当所有更改都应用之后，选择**确定**关闭“编辑页面”。
6. 在下一部分中，您将对此文档重新应用页面编号功能。



插入新页码

1. 在“页面视图”窗格中选择所有页面。然后单击右键，并选择**编辑编号**。或选择**操作 > 编辑编号**。
2. 在“页码和印花”窗口中，单击**添加范围**  图标，以创建新的页面范围。
3. 范围类型保持为**页面**不变，并键入页码范围 **2-69**。
4. 在“文本”字段中，选择要插入的文本。对于本示例，使用默认选项 **{#DOCUMENT_PAGE_NUMBER}**。
5. 使用箭头按钮滚动到页面 **3**。
6. 默认情况下，页码将位于右下角。可使用**选择**图标将页码移至页面上所需的位置。对于本示例，页码位置不变。
7. 将字体类型更改为 **Arial**，对齐选择**居中**。
8. 在编号选项区域：
 - a. 选中**只对指定页面计数**复选框。
 - b. 选中**计数标签和插入页**复选框。
9. 在打印选项区域：
 - a. **双面**打印。
 - b. 选中**镜像**复选框，将双面文档中的奇、偶页面上的页码位置偏移。
 - c. 选中**在标签上打印**复选框。
10. 使用箭头导航滚动浏览多个页面，查看页码交替出现在两边，并且没有出现在封面或封底页面上。
11. 保存此自定义预设，供以后使用。
12. 完成后单击**确定**以关闭“页码和印花”窗口。

操作说明： 准备待打印的复杂长文档



完成作业

1. 根据您的作业 workflow 完成任何 Paper Catalog 纸张的分配。
2. 单击**文件** > **保存**。
3. 将作业**保存**为一般作业。 将文档名称改为 **JobMaster**，完成后然后单击**确定**。
4. 单击**文件** > **退出**以关闭 JobMaster。或单击拐角红色的 **X**
5. 您现在可以打印文档了。

EFI 助力成功。

我们致力于标牌、包装、纺织品、瓷砖以及个性化文档研发出突破性技术，凭借种类繁多的打印机、墨水、数字化前端以一套全面的业务流程和生产工作流程套件，即简化整体生产流程又可相互无缝连接，提升您的竞争力以及工作效率。更多信息请访问 www.efi.com 或拨打 +86 21 6319 0058。



Nothing herein should be construed as a warranty in addition to the express warranty statement provided with EFI products and services.

The APPS logo, AutoCal, Auto-Count, Balance, Best, the Best logo, BESTColor, BioVu, BioWare, ColorPASS, Colorproof, ColorWise, Command WorkStation, CopyNet, Cretachrom, Cretaprint, the Cretaprint logo, Cretaprinter, Cretaroller, DockNet, Digital StoreFront, DirectSmile, DocBuilder, DocBuilder Pro, DocStream, DSFdesign Studio, Dynamic Wedge, EDOX, EFI, the EFI logo, Electronics For Imaging, Entrac, EPCount, EPPhoto, EPRegister, EPStatus, Estimate, ExpressPay, Fabrivid, Fast-4, Fiery, the Fiery logo, Fiery Driven, the Fiery Driven logo, Fiery JobFlow, Fiery JobMaster, Fiery Link, Fiery Prints, the Fiery Prints logo, Fiery Spark, FreeForm, Hagen, Inktenzity, Inkware, Jetrion, the Jetrion logo, LapNet, Logic, MiniNet, Monarch, MicroPress, OneFlow, Pace, PhotoXposure, Printcafe, PressVu, PrinterSite, PrintFlow, PrintMe, the PrintMe logo, PrintSmith, PrintSmith Site, PrintStream, Print to Win, Prograph, PSI, PSI Flexo, Radius, Rastek, the Rastek logo, Remoteproof, RIPChips, RIP-While-Print, Screenproof, SendMe, Sincrolor, Splash, Spot-On, TrackNet, UltraPress, UltraTex, UltraVu, UV Series 50, VisualCal, VUTEk, the VUTEk logo, and WebTools are trademarks of Electronics For Imaging, Inc. and/or its wholly owned subsidiaries in the U.S. and/or certain other countries.