

# Procedimiento para FS200: Imposición de cuadernillos



# Procedimiento para FS200: Imposición de cuadernillos

## Descripción de la característica

Fiery® Impose es una aplicación de diseño que cuenta con una interfaz visual, flexible e intuitiva que simplifica la preparación de documentos y le proporciona las herramientas para lograr resultados excelentes con facilidad. Fiery Impose permite realizar diseños sin errores por hojas.

## Objetivos

- Cree una plantilla de imposición de cuadernillos utilizando Fiery Impose.
- Aplique terminación con cosido interno.

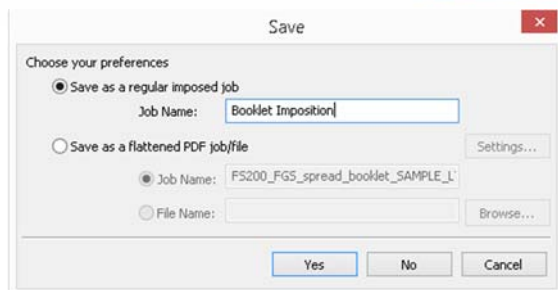
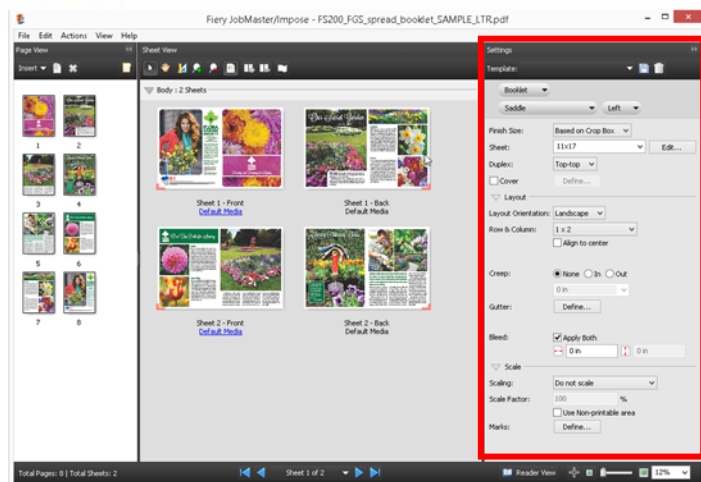
## Recursos adicionales

Para obtener descargas de software, recursos de formación y mucho más, vaya a [Recursos en línea de Fiery](#).

## Antes de comenzar

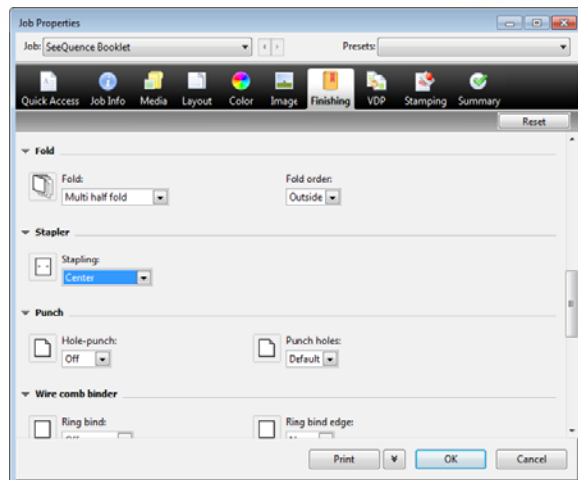
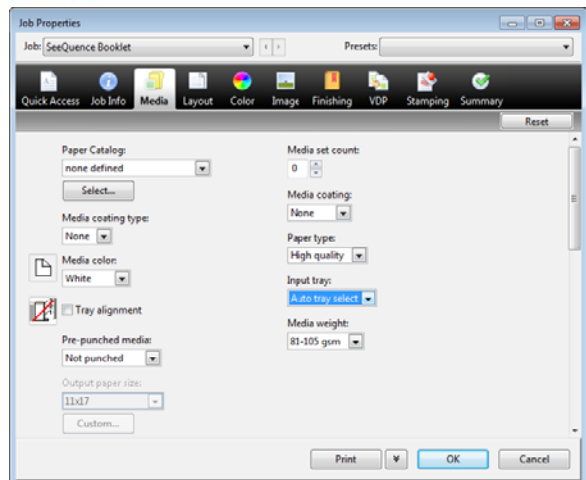
- Abra Fiery Command WorkStation 5.7 ® o una versión posterior y conéctelo al menos a un servidor Fiery en el que se esté ejecutando Fiery FS200/FS200 Pro.
- Active la licencia Fiery Impose en el ordenador en el que esté ejecutando Command Workstation.
- Coloque el archivo de ejemplo **FS200\_FGS\_spread\_booklet\_SAMPLE\_LTR.pdf** o **FS200\_FGS\_spread\_booklet\_SAMPLE\_A4.pdf** en la cola En espera del servidor Fiery. Arrastre el archivo a la lista En espera de Command WorkStation o utilice la opción de menú Importar de Command WorkStation.
- Asegúrese de que la impresora y el servidor Fiery hayan sido calibrados antes de imprimir nada.

*El procedimiento de configuración e impresión del documento terminado puede variar en función de la impresora. Consulte la documentación del usuario para la impresora y el servidor Fiery que se utilizarán en esta Guía de procedimiento.*



## Cree una plantilla de imposición de cuadernillos utilizando Fiery Impose

1. Seleccione el archivo **FS200\_FGS\_spread\_booklet\_SAMPLE\_LTR.pdf** o **FS200\_FGS\_spread\_booklet\_SAMPLE\_A4.pdf**, en la lista En espera de Command Workstation. A continuación, haga clic con el botón derecho para seleccionar **Impose**. O haga clic en el icono **Impose** en la barra de herramientas si ya se ha agregado.
2. En la ventana Impose, seleccione **Cuadernillo** en Diseño de producto en el panel de Ajustes.
3. En Cuadernillo, seleccione **Folleto e Izquierdo**.
4. En Hoja, seleccione **11x17** o **A3**.
5. En el área Diseño, seleccione las siguientes opciones:
  - a. Orientación de diseño: **Horizontal**.
  - b. Fila y columna: **1 x 2**.
6. En el área Escala, seleccione las siguientes opciones:
  - a. Escalado: **No escalar**.
  - b. Marcas: Haga clic en **Definir** y desactive la casilla de verificación **Imprimir marcas de guillotinado**. Haga clic en **Aceptar** para cerrar la ventana Marcas.
7. Haga clic en el icono **Guardar** que se encuentra junto a Plantilla para guardar esta nueva plantilla para usarla en el futuro.
8. Cuando se abra la ventana Guardar plantilla, introduzca un nombre para esta plantilla. Por ejemplo, escriba **Imposición\_cuadernillo** y, a continuación, haga clic en **Aceptar**.
9. En el menú Plantilla se mostrará **Imposición\_cuadernillo**.
10. Guarde y ponga un nombre al trabajo.
11. Haga clic en **Archivo > Guardar**.
12. Haga clic en **Guardar como un trabajo normal con imposición** y cambie el nombre del trabajo a **Cuadernillo**. A continuación, haga clic en **Aceptar** cuando haya terminado.
13. Haga clic en **Archivo > Salir** o haga clic en la **X** roja que se encuentra en la esquina para cerrar Fiery Impose.
14. El trabajo nuevo se guardará en la lista En espera.
15. En la siguiente sección, aplicará opciones de terminación



## Aplicar terminación con cosido interno

1. Seleccione el trabajo nuevo **Cuadernillo** en la cola En espera y haga clic con el botón derecho para seleccionar **Propiedades**.
2. En la ventana Propiedades del trabajo, haga clic en el icono **Papel** y especifique las opciones de impresión de papel adecuadas para su flujo de trabajo.
3. Haga clic en el icono **Terminación** y especifique el Plegado, Grapadora, Orden de páginas y la Bandeja de salida para su impresora. Las opciones de terminación variarán en función de la impresora.
4. Haga clic en **Imprimir** para enviar el trabajo al servidor Fiery.

*La plantilla de imposición guardada anteriormente se puede aplicar a Impresoras virtuales, Hot Folders o Propiedades del trabajo para mejorar el flujo de trabajo de trabajos similares en el futuro.*

## EFI impulsa su éxito.

Desarrollamos tecnologías innovadoras para la fabricación de señalización, embalaje, textiles, baldosas de cerámica y documentos personalizados, con una amplia gama de impresoras, tintas, sistemas frontales digitales y un conjunto completo empresarial y de producción que transforma y agiliza todo el proceso de producción para aumentar así su competitividad y potenciar la productividad. Visite [www.efi.com](http://www.efi.com) o llame al 900 838078 (España) para más información.



Nothing herein should be construed as a warranty in addition to the express warranty statement provided with EFI products and services.

The APPS logo, AutoCal, Auto-Count, Balance, Best, the Best logo, BESTColor, BioVu, BioWare, ColorPASS, Colorproof, ColorWise, Command WorkStation, CopyNet, Cretachrom, Cretaprint, the Cretaprint logo, Cretaprinter, Cretaroller, DockNet, Digital StoreFront, DirectSmile, DocBuilder, DocBuilder Pro, DocStream, DSFdesign Studio, Dynamic Wedge, EDOX, EFI, the EFI logo, Electronics For Imaging, Entrac, EPCount, EPPhoto, EPRegister, EPStatus, Estimate, ExpressPay, Fabrivu, Fast-4, Fiery, the Fiery logo, Fiery Driven, the Fiery Driven logo, Fiery JobFlow, Fiery JobMaster, Fiery Link, Fiery Prints, the Fiery Prints logo, Fiery Spark, FreeForm, Hagen, InktenSity, Inkware, Jettrion, the Jettrion logo, LapNet, Logic, MiniNet, Monarch, MicroPress, OneFlow, Pace, PhotoXposure, Printcafe, PressVu, PrinterSite, PrintFlow, PrintMe, the PrintMe logo, PrintSmith, PrintSmith Site, PrintStream, Print to Win, Prograph, PSI, PSI Flexo, Radius, Rastek, the Rastek logo, Remoteproof, RIPChips, RIP-While-Print, Screenproof, SendMe, Sincrolor, Splash, Spot-On, TrackNet, UltraPress, UltraTex, UltraVu, UV Series 50, VisualCal, VUTEk, the VUTEk logo, and WebTools are trademarks of Electronics For Imaging, Inc. and/or its wholly owned subsidiaries in the U.S. and/or certain other countries.